

Győri SZC

Kossuth Lajos Középiskolája és Kollégiuma



KÖZTESVIZSGA SZABÁLYZATA

2019.

FODRÁSZ KÖZTESVIZSGA SZABÁLYZATA-ÉRTÉKELÉSI SZEMPONTJAI.

2019.

Információk! Feladattól független szükséges tudnivalók!

A vizsgázó megjelenése:

- Makulátlanul tiszta **Fehér munkaruhában**, ami lehet egy vagy kétrészes: felül póló, blúz, ing vagy köpeny, alul nadrág vagy szoknya, mely legalább térdig érő legyen, zokni vagy harisnya, lapos talpú zárt papucs vagy cipő. A munkaruha nem lehet sem ujjatlan, sem bő, lógó ujjú. A felső nem lehet top (tehát legalább csípőre érjen), nem lehet mélyen dekoltált. Márkajelzéssel, logóval ellátott munkaruházat viselése megengedett.
- Munkaruhájára helyezzen **kitűzőt**, melyen olvashatóan szerepeljen a neve.
- Vizsgázó a karján és kezein **ékszer**(órát, gyűrűt, karlancot...), hosszú fülbevalót és nyakláncot nem viselhet. Ízléses, szolid piercinget viselhet a vizsgázó. **Körme** legyen tiszta, nem lehet 3mm-nél hosszabb, alakja természetesen lekerekített. Műköröm viselésére ugyanezek a szabályok vonatkoznak.
- **Frizurája** rendezett legyen, ne zavarja a munkavégzésben, a hosszú haját össze kell fogni.

A vizsgafeladatokra vonatkozó **ellenjavallatokat** a vizsgán is be kell tartani.

- **A vizsgára megfelelő modellről a vizsgázó köteles gondoskodni**
- **Fertőző betegségben** szenvedő tanuló és modell nem vehet részt a vizsgán.
- **A modell hajas fejbőrén nem lehet nem fertőző bőrbetegség sem.**
- **A vizsga feladatokat csak tiszta, mosott hajon lehet elvégezni.**
- A feladat teljesítése alatt a modell fülbevalója is csak akkora lehet, ami nem zavarja a vizsgázót a munka-végzésben.
- Modell minimum a **16. életévét** betöltött személy lehet. Melyet igazolnia is tudnia kell, ha a vizsgabizottság azt kéri.
- A modellel kommunikálni, beszélgetni **tilos**.
- A vizsgázó hozza el magával az általa használt **eszközfertőtlenítőt**, a vizsgáztatók kérdésére tudja elmondani, hogyan kell alkalmazni azt.
- A vizsga megkezdése előtt az eszközeit ízlésesen ki kell pakolnia a **munkapultra**.
- A „**szükséges anyagok és eszközök**” címszó alatt felsoroltakat a tanulóknak kell magával hoznia a vizsgára a vizsgafeladatok teljesítéséhez.

- A vizsgázó által hozott anyagoknak és eszközöknek **professzionális** (fodrászok számára gyártott, fodrászkereskedésekben vásárolt) termékeknek kell lennie.
- **Lakossági termékekkel nem vizsgázhat.**
- Az **értékelési** szempontokban leírtaknak meg nem felelés jegylevonás (oka) t von maga után. Akár egyetlen szempont súlyos hiánya is elégtelen osztályzatot vonhat maga után.

Tartalomjegyzék

Tartalom

Gyakorlati követelmények.....	4
Marcell víz hullám készítése babafejen (25 perc)	7
Víz hullám frizura fésülése az előre berakott, gyűrűzött és megszáritott babafejen (20 perc)	8
Dauercsavarás egész fejen, babafejen (40 perc) 40 db csavaró.....	9
Vashullám frizura a kis oldalon 3 függőleges hullám sorral (Rondó hullám), babafejen (45 perc).....	11
Melírozás, hajszárítás női modellen, vagy babafejen(40 perc + hatóidő + 20 perc hajszárítás).....	12
Hajfestés – Melír, Blanc alkalmazásával egy technológiai folyamatban, szárítás Modellen.....	14
Borotválás teljes arcfelületen Modellen (20 perc).....	16
Férfi klasszikus hajvágás választékkal vagy választék nélkül, szárítással (60 perc)	18
Modern – klasszikus - divat frizura, hajvágás, szárítás modellen. (60 perc)	21
Dauer készítése, hajvágás, hajszárítás, szakáll formázás férfi modellen, vagy férfi babafejen	23
Női alaphajvágások. I. (100 perc)	25
Női alaphajvágás: 1. Kompakt egyhossz forma kialakítása csak ollóval szárítás nélkül (40 perc).....	26
Női alaphajvágás. II. (100 perc)	27
1. Fentről lefelé hosszabbodó forma, hajvágása szárítás nélkül, majd női alaphajvágás modellen vagy babafejen (40 perc).....	27
2. Uniform forma hajvágása, szárítása ugyanazon modellen vagy babafejen (60 perc).....	27
Női alaphajvágás: 1. Fentről lefelé hosszabbodó forma, hajvágása csak ollóval, szárítás nélkül	28
Női alaphajvágás: 2. Uniform forma: hajvágása csak ollóval, szárítással.....	28
Konty-alkalmi frizura díszítéssel (45 perc).....	29
Diagnózislap tartóshullámosításhoz.....	32

Gyakorlati követelmények

9. évfolyam félévi

Marcell víz hullám készítése egész fejen, Babafejen	25 perc
Víz hullám frizura berakása, gyűrűzése Babafejen	25 perc
Dauercsavarás egész fejen, Babafejen (40 db csavaró)	40 perc

9. évfolyam év végi

Marcell víz hullám készítése egész fejen, Babafejen	25 perc
Víz hullám frizura fésülése előre berakott, gyűrűzött és megszártott Babafejen	25 perc
Dauercsavarás egész fejen, Babafejen (40 db csavaró)	40 perc

10. évfolyam félévi

Szárazhaj formázása vastag, vékony sütővasakkal, lapos és spirálcsavarási technikákkal, Rondó hullám kialakítása kisoldalon, frizura fésüléssel	50 perc
Női frizura készítése fönözéssel Modellen	40 perc
Borotválás teljes arcfelületen, Modellen	20 perc

10. évfolyam év végi

Borotválás teljes arcfelületen, Modellen	20 perc
Férfi Modern klasszikus haj vágása, szárítása Modellen	60 perc
Divat férfi hajvágása Modellen	50 perc
Női frizura készítése fönözéssel Modellen	40 perc

11. évfolyam félévi

Klasszikus férfi hajvágás Modellen	60 perc
Dauer készítése, hajvágás, hajszárítás, szakállformázás férfi modellen, vagy férfi babafejen	150 perc

11. évfolyam év végi

Melírozás, hajszárítás női modellen, vagy babafejen	40 perc + hatóidő + 20 perc hajszárítás
Férfi Modern klasszikus haj vágása, szárítása Modellen	60 perc
Borotválás teljes arc felületen, Modellen	20 perc

Köztes vizsgák követelményei

13. évfolyam félévi (január) köztes vizsga

Borotválás teljes arcfelületen, Modellen	20 perc
Marcell víz hullám készítése egész fejen, Babafejen	25 perc
Víz hullám frizura fésülése az előre berakott, gyűrűzött és megszártott Babafejen	20 perc
Dauer csavarás egész fejen, Babafejen (40 db csavaró)	40 perc
Szárazhaj formázása vastag, vékony sütővasakkal, lapos és spirálcsavarási technikákkal, Rondó hullám kialakítása kisoldalon, frizurafésüléssel Babafejen	50 perc

13. évfolyam év végi (május-június) köztes vizsga

Klasszikus férfi hajvágás szárítása Modellen	60 perc
Modern klasszikus férfi hajvágása szárítása Modellen	60 perc
Női alaphajvágások: I. Kompakt forma hajvágása szárítás nélkül 1.sz. modell vagy babafejen II. Lépcsőzetes forma ugyanazon az 1-es modellen, vagy babafejen szárítással	100 perc

14. évfolyam félévi (január vége) köztes vizsga

Női alaphajvágások	100 perc
I. Lefelé hosszabbodó forma 1.sz. modellen, vagy babafejen szárítás nélkül	
II. Uniform forma hajvágása 1.sz. modell vagy babafejen szárítással	
Hajfestés, Melír - Blanche alkalmazásával egy technológiai folyamatban, szárítással. Modellen	45perc+45 összes hatóidő +20 perc
Konty alkalmi frizura készítése, díszítéssel Modellen	45 perc

Marcell víz hullám készítése babafejen (25 perc)

Szükséges anyagok és eszközök

- babafej: csak bevágott (Marcellhez előre levágott) hajú babafejjel kezdheti meg a tanuló a vizsgát. A babafejnek, jó állapotúnak, „bőrének” tisztának kell lennie, elegendő hajsűrűséggel és hajhosszal. Szolidan sminkelt, fülbevalós babafej megengedett, piercinges nem.
- babafej állvány: asztalra szerelt, vagy lábain álló
- hajvizező
- törölköző: lehet fehér vagy színes is, de jó állapotú és tiszta legyen
- fésű: hibátlan fogazatú, professzionális fodrászipari: 7"-os hajvágó, vagy 7 ½-es méretű bontófésű.
Marcell-hullám fésű használata nem kötelező. **Stílfésűvel Marcell hullámot készíteni tilos!**
- sampon, balzsam használata nem megengedett, csak hajfixáló termékeket lehet alkalmazni a hullámok kialakítása során
- marcell csipesz használata megengedett a fésülés közben, de értékelés előtt el kell távolítani őket.

A Marcell-hullám kialakításában már részt nem vevő hajvégeket formára kell fésülni.

A feladat a vizsgán csak babafejen mutatható be.

Nem kötelező, de alkalmazható:

- választék kialakítása
- az arc körül kialakított hullámokkal, tincsekkel történő díszítés.

Az elkészült hullámokat vizesen értékeli a bizottság.

Értékelési szempontok:

- teljes fejen alakította-e ki a hullámsort
- kétujjnyiak (max. 4 cm szélesek) és egyformák-e a hullámok
- hullám éleket kialakította-e
- összefüggő hullámsort sikerült-e fésülnie
- plasztikus forma kialakult-e
- megtörtént-e a be nem hullámosított hajrész formára fésülése
- a megfelelő irányba indította-e a hullámsort (Anzact hullám)

Vízhullám frizura fésülése az előre berakott, gyűrűzött és megszáritott babafejen (20 perc)

A kifésüléshez szükséges anyagok és eszközök:

- bontókefe: kevertszőrű vagy szőrkefe
- bontófésű
- stílfésű: lehet fém vagy műanyag végű is
- villásfésű
- kontykefe
- finistermékek pl:hajlakk, wax, olaj, hajfény

Készítsen az előre berakott és megszáritott babafejen vízhullám frizurát. A berakást min: 9/max: 15 db berakó csavaró és min: 9 db csipeszgyűrű segítségével készítse el. A fennmaradó részt formára kell fésülni. Fésüléskor bizonyítani kell a magas fokú formaérzéklet, a hullám- és vonalvezetés töretlen kialakítását. Hordható, alkalmi jellegű frizura készítése kötelező egy összefüggő hullámsorral. A homlok fazonnál a haját ki kell emelni. Becsavarva hálóval lekötve hozza a babafejet a vizsgára.

Értékelési szempontok:

- megfelelő irányba indította-e a hullámsort
- kialakult-e az összefüggő hullámsor
- a homlokfazonnál kialakította-e a vizsgázó a hullámívet
- törésmentesek-e a hullámok
- mutatják-e a csipeszek a gyűrűk irányát
- megtörtént-e a be nem csavart hajrész formára fésülése a tarkó részénél
- hordható, alkalmi jellegű-e a kialakított frizura

Dauercsavarás egész fejen, babafejen (40 perc) 40 db csavaró

Szükséges eszközök:

- babafej mely a dauercsavaráshoz előre formára van vágva
- babafej állvány: asztalra szerelhető, vagy lábain álló
- stílfésű: lehet fém vagy műanyag végű is
- bontófésű
- vizező
- dauercsavaró: csak műanyag dauercsavaróval dolgozhat a vizsgázó, ami bármilyen vastagságú és hosszúságú lehet
- dauertű
- spiccpapír: kötelező az alkalmazása
- törölköző

Forma csavarást kell készíteni. A hagyományos csavarási irány nem alkalmazható.

Dauervizet nem kell alkalmazni. Törekedni kell az egész babafej becsavarására, **az elégségeshez legalább 50%-os készültségi fokig el kell jutni**. Az osztályzatot a munka minőségén kívül a készültségi fok is meghatározza. A vizsgafeladatra szánt idő alatt a fel nem csavart hajrészt formára kell fésülni.

Hátul átfedéses (parketta, téglakötéses) mintát kell kialakítani, vagy szabályos sorokba-oszlopokba rendezni a csavarókat. A két formát ne keverjék!

A tarkóban megmaradó haját itt is formára kell fésülni.

Értékelési szempontok:

- tiszták-e a felválasztások
- megfelelő szög alatt tartotta-e a tincset csavarás közben (nem lehet gatyás a tincs)
- tiszta-e a felcsavarás (nem lehet szöszös a tincs, nem lóghatnak ki szálak)
- egyenletes-e a felcsavarás
 - nem dőlt-e jobbra, vagy balra a tincs felcsavarás közben
 - érzi-e a vizsgázó, mennyire kell feszesen tartani a tincset
 - felcsavarás közben elég feszes legyen, de ne túlságosan (nem lehet lazán felcsavart tincs)

- arányos-e felcsavarás: a csavaró szélességéhez képest megfelelő szélességű tincset választott-e fel, egyforma szélesek-e a passzék
- a hajszálak, hajvégek nem hajolnak-e vissza (nem lehet pipás a hajvég)
- egyenletesen osztotta-e el a hajtömeget
- a csavarók iránya, vastagsága mutatja-e a koncepciót, a frizura vonalát, amivel a modell fejformájához és testalkatához illő frizurát tudnak kialakítani
- az alkalmazott rögzítés (gumipánt, dauertű) megfelelő-e (nem törheti meg a haját, jó pozícióban rögzíti-e csavarót)
- a hagyományostól eltérő csavarási irányt alakított-e ki
- sikerült-e a babafej hajának legalább 50%-át becsavarni
- ha van olyan rész, amit nem csavart fel, azt formára fésülte-e

Vashullám frizura a kis oldalon 3 függőleges hullám sorral (Rondó hullám), babafejen (45 perc)

A művelethez szükséges anyagok és eszközök:

- bontókefe: kevertszőrű vagy szőrkefe
- bontófésű
- Gázégős lámpa
- Fém hajsütővas (vastag, vékony méretben)
- stílfésű: lehet fém vagy műanyag végű is
- villásfésű
- finistermékek: pl: hajlakk, wax, stb,

Tiszta, mosott, száraz, de nem előkészített hajon frizurakészítés úgy, hogy teljes frizurát kell kialakítani vékony és vastag hajsütővasakkal, lapos és spirálcsavarási technikákkal. 3 függőleges hullámsor a halántéktól hátrafelé alakuljon ki, ez csak vékony hajsütővassal végezhető és kapcsolódjon a frizura vonalvezetéséhez. Hordható frizura kialakítása kötelező!

Értékelési szempontok:

- megfelelő irányba indította-e a hullámsort
- kialakult-e az összefüggő hullámsor
- a homlokfazonnál kialakította-e a vizsgázó a hullámívet
- törésmentesek-e a hullámok
- megtörtént-e a be nem süttött hajrész formára fésülése a tarkó részénél
- a fésülés során a tiszta kócmentes frizura megvalósult
- hordható-e a kialakított frizura

Melírozás, hajszárítás női modellen, vagy babafejen(40 perc + hatóidő + 20 perc hajszárítás)

A vizsgafeladat ismertetése: A női modell, vagy babafej haján végezzen fűzött melírozási technológiával színváltoztatást a fej egész területén legalább 25-30 fólia elhelyezésével. A művelet során oxidációs festékekkel két színmélységet kell világosítani a kiinduló színmélységhez képest. A melír a hajtőtől kezdődjön, és ne legyen foltos. A hatóidő leteltével végezze el a hajfestés befejező műveleteit, majd kézi hajszárítóval szárítsa meg a haját. A hajszárítást nem kell értékelni! A művelet során csak professzionális, Magyarországon forgalmazott oxidációs hajfestéket lehet használni.

Szükséges anyagok, eszközök:

- Festett vegyileg kezelt hajra sampon, balzsam
- 2 db törölköző: 50 x 100 cm
- professzionális oxidációs hajfestékek
- professzionális oxidálószer, a festék márkához gyártott
- festékeltávolító oldat: csak ha szükséges
- festőkendő
- festőkötény
- kesztyű
- tál a festék kikeveréséhez (1 db)
- ecset (1 db)
- speciális fodrász melírfólia
- digitális mérleg
- fésű: műanyag végű stílfésű
- papírtörlő a festőkendő nyakába
- kontúrkrém (vazelin): ha szükséges
- diagnosztikai lap (lásd mellékletben)
- professzionális hajszárító
- kefék a beszárításhoz

- bontó fésű, stíl fésű
- finistermékek, pl. hajhab, hajlakk, zselé, wax, kifésülő balzsam

Értékelési szempontok:

- megfelelően kitöltött diagnosztikai lapot készített-e
- divatszínt festett-e
- megvalósult-e az az előírás, hogy legalább 2 színmélységgel eltérő melírok jöttek létre és legalább 25 fóliát helyezett-e el
- egyforma-e a hajtő és a hajvég, egyenletes-e a szín a haj teljes felületén a melírszíneknél
- létre jött a színharmónia a kész frizurában
- nem folyt-e össze a melírszín a hajszínnel
- maradéktalanul eltávolította-e a festéket a bőrről

**Hajfestés – Melír, Blanc alkalmazásával egy technológiai folyamatban, szárítás Modellen
(45 perc felrakás technológia + 45 perc összes ható idő + 20 perc szárítás)**

Szükséges anyagok, eszközök:

- Festett vegyileg kezelt hajra sampon, balzsam
- 2 db törölköző: 50 x 100 cm
- professzionális oxidációs hajfestékek
- professzionális oxidálószer, a festék márkához gyártott
- blanch por, vagy blanch krém + a megfelelő oxidálószer
- professzionális színező+ oxidálószer
- festékeltávolító oldat: csak ha szükséges
- festőkendő
- festőkötény
- kesztyű
- tál a festék kikeveréséhez (2 db)
- ecset (2 db)
- speciális fodrász melírfólia
- digitális mérleg
- fésű: műanyag végű stílfésű
- papírtörölő a festőkendő nyakába
- kontúrkrém (vazelin): ha szükséges
- diagnosztikai lap (lásd mellékletben)
- professzionális hajszáritó
- kefék a beszárításhoz
- bontó fésű, stíl fésű
- finistermékek, pl. hajhab, hajlakk, zselé, wax, kifésülő balzsam

Vizsgafeladat modelljének haját az alapszínhez képest **2 színmélységgel világosabbra kell festeni**, vagy legalább 70%-os ős haj festését elvégezni divatszínre. **5 ős színmélységnél sötétebb szín nem festhető.** A hajfestéssel egy időben legalább 10 melírfóliát kell elhelyezni lapmelír, technológiával és Blanche-por alkalmazásával kell világosítani. A melír színeknek legalább 2 színmélység különbséget kell mutatniuk a tömbszínhez képest A Blanche készítmény alkalmazását nem kell a hajtőtől elkezdni. A melírozott tincseken a színárnyalást, színbiztosítást oxidációs festékekkel, vagy oxidációs színezővel kell elvégezni. Árnyalatának harmonizálnia kell a tömbszínnel.

A tömbszínek a melírszínek is a végeknél és a tőnél egyforma színmélységűnek és árnyalatúnak kell lennie. A melírszín nem folyhat össze a tőnél tömbszínnel.

Fizikai formaváltoztatók a szárítás után – hajsímító, hullámosító - alkalmazása megengedett. Minden finish termék alkalmazható. A modell megjelenése feleljen meg aktuális trendeknek.

Szókító porral és szókító krémmel is lehet melírozni a vizsgán. A tömbszín festésekor lenövést kell festeni (utánfestés), **a lenövés min. 1 cm legyen.** (Ne a vizsgán legyen először festve a modell haja)

A fej bármely részén végezhető a melírozás. A melírozás viszont emelje ki a vágás és a frizura vonalát, az egy technológiai folyamatban elvégzett festés művelete során.

Értékelési szempontok:

- megfelelően kitöltött diagnosztikai lapot készített-e
- kialakult-e a kívánt szín
- divatszínre festett-e
- valóban 5-ös színmélységet vagy annál világosabbat alakított-e ki a tömbszínből
- megvalósult-e az az előírás, hogy legalább 2 színmélységgel eltérő melírok jöttek létre és legalább 10 fóliát helyezett-e el
- egyforma-e a hajtő és a hajvég, egyenletes-e a szín a haj teljes felületén (a tömb és a melírszíneknél egyaránt)
- létrejött a színharmónia a kész frizurában
- ős hajnál teljesen fedt-e a festék a haját
- nem folyt-e össze a melírszín a hajszínnel
- maradéktalanul eltávolította-e a festéket a bőrről

Időkeretek:

- vegyszeres művelet, felhordás : 45 perc
- hatóidő: 45 perc
- szárítás: 20 perc

Borotválás teljes arcfelületen Modellen (20 perc)

Szükséges anyagok és eszközök:

- beterítőkendő
- 1 kiskendő és papírtörő: a lehúzott habot papírtörőbe is törölheti a vizsgázó
- tálka víznek
- borotva: benne éles borotvapenge
- borotvapamacs
- törölköző: 50 x 100 cm
- arclemosó szivacs: higiéniai okokból bontatlan csomagból elővett
- timsó vagy más vérzéscsillapító stift
- borotvakrém vagy - szappan: csak krém vagy szappan használható, borotvahab és zselé használata a vizsgán nem megengedett. A feladat, és így az értékelés része a fel habosítás.
- utókezelők: fertőtlenítő, összehúzó és nyugtató balzsam, púder.
- A hatóanyagokat tudni kell megnevezni.

Olyan modellen kell bemutatni a feladatot, akinek a bőre kipattogás nélkül viseli a borotválást. A modell arcszőrzete nem lehet pihés (férfias arcszőrzete legyen). Minimum 1 napos borostán kell elvégezni a munkafolyamatot.

A szőr növéseinek irányába kell borotválni, tehát a kiborotválás tilos a bajusz régióját is le kell borotválni, a feladat végére szőr nem maradhat az arcon.

Mind a 4 borotvafogást elnevezés szerint ismerni kell és tudni kell alkalmazni. A bőrről a borotvával lehúzott habot a mutatóujjára, kézfejére vagy kiskendőbe törölheti a vizsgázó. A mutatóujjáról, kézfejeről lehúzott habot textil kiskendőbe vagy papírtörőbe lehet törölni. A borotválást a jobbkezes tanulók a modell jobb oldalán állva végezhetik, a balkezesek a modell bal oldalán állva.

A vizsgázó sérülést nem okozhat a modell bőrén.

Az értékelésnél a modellről le kell venni a beterítőt, rendezni kell a frizuráját, ahogy a fodrászattól elengednék a vendéget.

Értékelési szempontok:

- megfelelt-e a modell arcszőrzete a vizsgakiírásnak
- megfelelően előkészítette a modellt a művelethez
- megfelelő mértékben sikerült-e a borotvakrém felhabosítása
- a szőrnövészel megegyező irányba borotvált-e
- ismeri és tudja megfelelően alkalmazni a borotvafogásokat
- a megfelelő helyre (textil kiskendőbe vagy papírtörlőbe) törölte-e a borotvahabot az egyes lehúzások után
- a modell bőrének reakcióját tudja kezelni
- balesetmentesen végezte-e a feladatot

Férfi klasszikus hajvágás választékkal vagy választék nélkül, szárítással (60 perc)

Szükséges anyagok és eszközök:

- Sampon, balzsam. De a modell jöhet **frissen mosott hajjal** is, ekkor a vizsgán elhagyható a hajmosás
- hajvágó kendő és törölköző
- **férfi hajvágó fésű 7, 7.1/2 méretű (Matador)**
- nyakszirtkefe
- **férfi hajvágó olló 6- 6 ½ méretben**
- borotva éles pengével
- vizező
- **kefe a beszárításhoz (szőrkefe, egyoldalú 7 soros klasszikus szárító kefe DENMANN)**
- professzionális hajszáritó szűkítővel – érintésvédelmi iratok
- finistermékek: hajhab, hajlakk, hajfény, zselé

A hajhossz a fejtetőn min. 8 cm hosszú, a tarkó, fül körül min. 1 cm legyen. Készíthető választékkal vagy választék nélküli klasszikus Hindenburg vagy Angol hajvágás, szárítás. A kiindulási „0” pont meghatározása után a fül körül és a tarkórészen lévő haj vágása stuccolással történjen. A haj a fülre a fazonvágás valamint a teljesen kész frizura után nem lóghat, éles tiszta fazon vágása kötelező. Oldalfazon kiborotválása kötelező. Vízszintes kiindulási vonal „0” pont, csak kontúr nélkül borotválható ki. A fejtetőt és az oldalhajakat borotvával át kell vékonyítani úgy, hogy a klasszikus frizura szárítása, fésülése kialakítható legyen, hullám- és tincsmentesen. Hajvágógép és ritkító olló, valamint tapperolló nem használható. A vizsga folyamán min. 1 cm haj vágása a vizsgabizottság előtt kötelező a fejtetőn lévő hajhosszból. A hajvágás és a hajszáritás egyben értékelendő.

Klasszikus frizuravágások műveleti sorrendje:

- rövidítés, azaz a hajhossz levágása
- átmenet készítése
- hajkörvonal (fazon) kialakítása
- hajvégek borotvával történő vékonyítása
- az oldal (fül körüli) fazon kiborotválása

Választék nélküli-(Hindenburg,Bombage) hajviselet

Homlokban megemelt (Hindenburg, Bombage), hátrafésült, választék nélküli, hátul középpontos (egy pontban összefutó), hátul hosszú átmenet, kötelező a borotvált fazon. Tompavágással készítenőd. A haj átborotválása kötelező és az több irányból lehetséges. Az oldalfazon kiborotválása kötelező, a hátsó (nyak-) fazoné tilos. Az átborotválást a homloktól kezdjük, majd az oldalrészeknél folytatjuk.

Angol hajviselet

Választékkal készül (a választék egyenes legyen, általában a bal szem középvonalában). Hátul stuccolással hosszú átmenetet kell kialakítani, nincs hátsó középpont. A kiindulási „0” pont meghatározása után a fül körül és a tarkórészen lévő haj vágása stuccolással történjen. A haj a fülre fazonvágás után nem lóghat, éles, tiszta fazont kell kialakítani, az oldalfazon kialakítása kötelező.

A vízszintes kiindulási vonal, az ún. „0” pont (nyakfazon), nem borotválható ki (ne legyen egyenesre alakítva). Az ún. „0” ponttól kell stuccolni. Csak az oldal (fül körüli) fazont kötelező kiborotválni. A fejtetőt és az oldalhajakat borotvával át kell vékonyítani úgy, hogy a klasszikus frizura szárítása, fésülése kialakítható legyen, hullám és tincsmentesen.

A frizura tompavágással készítenőd. Hajvágógép és ritkító ollók használata tilos!

Négyszögletesre kell beszárítani, plasztikusra kell kialakítani.

Értékelési szempontok:

- A haj előkészítése hajvágáshoz
- A vendég helyes beültetése a székbe
- A vendég beterítése
- A megfelelő eszközök kiválasztása
- Az eszközök helyes használata
- balesetmentesen végezte-e a feladatot
- levágta-e a kötelező 1 cm-t
- angol hajvágásnál megfelelő-e a választék (egyenes)
- kialakította-e a kívánt formát
- Hindenburg, Bombage hajviseletnél éles-e a nyakfazon
- folyamatos-e az átmenet
- tiszták, élesek-e a fazonok
- átborotválta-e a vágás után a haját
- helyesen választotta-e ki a tarkónál az átmenet kiindulási „0” pontot
- tincs és hullámmentes-e a frizura kialakította-e a lekerekített kocka formát
- a klasszikus forma helyes kialakítása
- plasztikus (szoborszerű)-e a fésülés(nem lehet szöszös)
-

Modern – klasszikus - divat frizura, hajvágás, szárítás modellen. (60 perc)

Szükséges anyagok és eszközök:

- sampon, balzsam De a modell jöhet **frissen mosott hajjal is**, ekkor a vizsgán elhagyható a hajmosás
- hajvágó kendő, törölköző
- **férfi hajvágó olló 6-6 ½ méretben**
- ritkító olló
- pengés borotva
- professzionális hajvágógép, vágó fejekkel
- **hajvágó fésű: 7, 7 ½ méretben(Matador)**
- professzionális hajszáritó, szűkítővel
- **hajkefék: egyoldalú 7 soros (klasszikus hajszáritó kefe DENMANN), szőrkefe**
- finis termék, pl.hajhab, hajlakk, wax, zselé
- egyéb eszközök: minden szerszám és segédeszköz használata megengedett, amit a frizura elkészítése megkíván

A hajhossz a fejtetőn min. 7 cm hosszú, tarkóban, fül körül és a nyakban 1 cm- es lenövés a minimum. A tarkó és a fül körüli résznél **a nullpont kialakítása kötelező**, melyből fokozatos átmenetet kell készíteni. A precíziós hajvágás során nullpont kialakítása borotvával kötelező. Választékkal vagy választék nélkül is el lehet készíteni a frizurát. Minden hajvágó eszköz alkalmazható a frizura kialakítása közben, **hajvágógép használata kötelező!** Az elkészült hajvágás után egy, a mai kornak megfelelő divatfrizurát alakítson ki a vizsgázó hajszáritással, fésüléssel.

A hajvágás és a hajszáritás egyben értékelendő.

Bármilyen finish termék használata megengedett a frizura kialakításánál.

Értékelési szempontok:

- A haj előkészítése hajvágáshoz
- A vendég helyes beültetése a székbe
- A vendég betérítése
- A megfelelő eszközök kiválasztása
- balesetmentesen végezte-e a feladatot
- folyamatos-e az átmenet
- tiszták, élesek-e a fazonok
- helyesen választotta-e ki a tarkónál az átmenet kiindulási „0” pontot
- legalább 2 cm-t levágott-e a haj hosszából
- új formát alakított-e ki
- az egész fej területén végezte-e a hajvágást
- az aktuális divatnak megfelelő frizurát alakított-e ki
- tudatosan alakította-e ki a frizurát
- a hajszáritás (a hozzá alkalmazott eszközök, technika, a fűzőzéssel kialakított forma) megfelel-e, kiemeli-e a hajvágással kialakított formát
- tudja-e alkalmazni a száraz hajon a befejező vágási technikákat (puhítás, összevágás), ha a frizura jellege megkívánta

Dauer készítése, hajvágás, hajszárítás, szakáll formázás férfi modellen, vagy férfi babafejen

A vizsgafeladat időtartama: 150 perc

A vizsgafeladat ismertetése: A minimum 15 maximum 20 darab műanyag, gumipántos dauercsavaró Alkalmazásával alakítsa ki a megtervezett frizurát. A munkafolyamat során alkalmazzon dauerpapírt, dauertűt, a hajszerkezetnek megfelelő dauervizet, a szükséges hatóidő betartásával. A fixálás műveletével rögzítse a hullámokat. A hajvágással alakítsa ki a formát. Minden hajvágó eszköz alkalmazható a frizura kialakítása közben, hajvágógép használata kötelező! A hajszárítás során diffúzor használata is megengedett, hajkefék használata tilos. Semmilyen más hajformázó eszköz (göndörítő, simító) nem használható. Finish termékek használata megengedett.

A szakáll formázásának módja szabadon választott.

A modell, babafej arcszőrzete minimum 2 cm legyen a teljes arcfelületen! Bajuszmentes forma kialakítása is elfogadott. A művelet során olyan eredményt érjen el, mely kiemeli a modell vonásait, megjelenését. Minden vágóeszköz alkalmazható a szakáll kialakításához!

A vizsgafeladat egyben értékelendő.

Szükséges eszközök anyagok:

- babafej + tartó
- stílfésű: lehet fém vagy műanyag végű is
- bontófésű
- **vágó fésűk (Matador) 7,71/2 méretben**
- **férfi hajvágó olló 6-6 1/2 méret**
- professzionális hajvágógép vágófejekkel,
- hajszárító diffusorral
- borotvapengével, borotvakrém, habképző ecset, vizes tál
- dauercsavaró: csak műanyag dauercsavaróval dolgozhat a vizsgázó, ami bármilyen vastagságú és hosszúságú lehet
- dauertű, vizező, spiccpapír: kötelező az alkalmazása, törölközők, papírtörölő, vatta,
- **Hajminőségnek meg felelő professzionális tartóshullámosító víz + fixálló**
- professzionális sampon, balzsam, finis termékek, bőrvédő krém

Értékelési szempontok:

- tiszták-e a felválasztások
- megfelelő szög alatt tartotta-e a tincset csavarás közben (nem lehet gatyás a tincs)
- tiszta-e a felcsavarás (nem lehet szöszös a tincs, nem lóghatnak ki szálak)
- egyenletes-e a felcsavarás
 - nem dőlt-e jobbra, vagy balra a tincs felcsavarás közben
 - érzi-e a vizsgázó, mennyire kell feszesen tartani a tincset
 - felcsavarás közben elég feszes legyen, de ne túlságosan (nem lehet lazán felcsavart tincs)
- arányos-e felcsavarás: a csavaró szélességéhez képest megfelelő szélességű tincset választott-e fel, egyforma szélesek-e a passzék
- a hajszálak, hajvégek nem hajolnak-e vissza (nem lehet pipás a hajvég)
- egyenletesen osztotta-e el a hajtömeget
- a csavarók iránya, vastagsága mutatja-e a koncepciót, a frizura vonalát, amivel a modell fejformájához és testalkatához illő frizurát tudnak kialakítani
- az alkalmazott rögzítés (gumipánt, dauertű) megfelelő-e (nem törheti meg a haját, jó pozícióban rögzíti-e csavarót)
- a hagyományostól eltérő csavarási irányt alakított-e ki
- sikerült-e a babafej hajának legalább 50%-át becsavarni
- ha van olyan rész, amit nem csavart fel, azt formára fésülte-e
- szakállvágás során bizonyította jártasságát, ismereteit adott területen
- divatos formát kialakított
- megfelelt-e a modell arcszörzete a vizsgakiírásnak
- megfelelően előkészítette a modellt a művelethez
- ismeri és tudja megfelelően alkalmazni a borotvafogásokat
- a megfelelő helyre (textil kiskendőbe vagy papírtörülőbe) törölte-e a borotvahabot az egyes lehúzások után
- a modell bőrének reakcióját tudja kezelni
- balesetmentesen végezte-e a feladatot

Női alaphajvágások. I. (100 perc)

1. **Kompakt egyhossz forma kialakítása csak ollóval modellen vagy babafejen (40 perc)**
2. **Lépcsőzetes forma kialakítása ugyanazon modellen vagy babafejen csak ollóval, szárítással (60perc)**

Szükséges anyagok és eszközök:

- sampon: a modell fejbőrének és hajának megfelelő. De a modell jöhet **frissen mosott hajjal** is, ekkor a vizsgán elhagyható a hajmosás.
- balzsam: a modell hajának megfelelő
- törölköző: 50 x 100 cm
- hajvágó kendő,
- vizező
- **fésű: a bemutatandó feladatnak megfelelő bontó és hajvágó (7, 71/2, 8 méret)**
- **szárító kefe (7-9 soros DENMANN kefe), körkefe**
- **hajvágó olló 5-5.5-6 méret**
- professzionáliskézi hajszáritó
- nyakszirtkefe, csipeszek a leválasztáshoz
- finistermék pl: kifésülő balzsam,

A női alap hajvágás műveletei során legyen látható a fejterület tudatos és precíz felosztása. Az anatómiai pontok, és a geometriai meghatározások segítségével alakítsa ki a vezető tincset, aminek segítségével meghatározza a haj hosszát, irányát és átmenetképzését. Balesetmentesen végezze a hajvágás műveletét, a hajterületek leválasztását és ellenőrzését. 4 cm hajvágás kötelező a vezető passzéból a vizsgabizottság előtt. A haj puhítása nem megengedett, a frizura kialakítását csak tompa vágással lehet elkészíteni.

Finistermékek: lakk, zselé, wax használata nem megengedett!

A vezető passzé kialakítása és alkalmazása tudatosan, a fej geometriai formáját szem előtt tartva történjen! A vizsgázó szóban el tudja mondani, amit a gyakorlatban végez.

A vizsgabizottság a hajvágást felválasztásokkal ellenőrzi!

Női alaphajvágás: 1. Kompakt egyhossz forma kialakítása csak ollóval szárítás nélkül (40 perc)

Készítendő egy olyan forma, melynél a haj természetes esésében nem keletkezik átmenet. A frizura külső vonala lehet vízszintes, az arc felé hosszabbodó, illetve rövidülő, de csak szimmetrikus lehet. A 4 cm vágás után a **tarkóhaj maximum nyakszirtközépig érhet**. A hajszáritást nem kell elvégezni, mert a következő vizsga műveletnél lesz megszáritva a modell.

A vizsgabizottság a hajvágást felválasztásokkal ellenőrzi.

Női alaphajvágás: 2. Lépcsőzetes forma kialakítása csak ollóval szárítással (60perc)

Készítendő lépcsőzetes hajvágási forma a kompakt hajvágás folytatásaként, melynél a tarkótól felfelé folyamatos átmenet képződik (liftezéssel technika), úgy, hogy a felső hajszakasz mindig hosszabb. A frizura külsővonala lehet vízszintes, az arc felé hosszabbodó, illetve rövidülő, de csak szimmetrikus lehet. A folyamatos átmenet kialakítást követően a hajszáritással hangsúlyozza a formajegyeket. **A vezetőpasszéból nem kell rövidíteni, csak az átmenetképzést kell kialakítani**. A haj puhítása nem megengedett, a frizura kialakítását csak tompa vágással lehet elkészíteni. A hajvágás és a hajszáritás egyben értékelendő!

A vizsgabizottság a hajvágást felválasztásokkal ellenőrzi.

A vizsgafeladat időtartama: 40 + 60 perc

Értékelési szempontok:

- A haj előkészítése hajvágáshoz
- A vendég helyes beültetése a székbe
- A vendég betérítése
- A megfelelő eszközök kiválasztása
- balesetmentesen alkalmazta-e a hajvágás műveletét
- a vizsga előírásai szerint alakította-e ki a vágási formákat
- megfelel-e a vizsgázó által készített frizura az adott alap hajvágásnak
- tudatosan és precízen alakította-e ki a választékokat, a fej felosztását
- a hajszáritás (a hozzá alkalmazott eszközök, technika, a fönözéssel kialakított forma) megfelel-e, kiemeli-e a hajvágással kialakított formát

Női alaphajvágás. II. (100 perc)

1. Fentről lefelé hosszabbodó forma, hajvágása szárítás nélkül, majd női alaphajvágás modellen vagy babafejen (40 perc)
2. Uniform forma hajvágása, szárítása ugyanazon modellen vagy babafejen (60 perc)

Szükséges anyagok és eszközök:

- sampon: a modell fejbőrének és hajának megfelelő. De a modell **jöhet frissen mosott hajjal** is, ekkor a vizsgán elhagyható a hajmosás.
- balzsam: a modell hajának megfelelő
- törölköző: 50 x 100 cm
- hajvágó kendő
- vizező
- **fésű: a bemutatandó feladatnak megfelelő bontó és hajvágó 7, 71/2, 8, méretben**
- **hajkefék: szárító kefe (7-9 soros DENMANN), körkefék**
- **hajvágó olló, 5- 5.5- 6 méretben**
- professzionális kézi hajszáritó + érintésvédelmi iratok
- nyakszirtkefe, csipeszek a leválasztáshoz
- finistermék, pl. kifésülő balzsam

A női alap hajvágási műveletei során legyen látható a fejterület tudatos és precíz felosztása. Az anatómiai pontok, és a geometriai meghatározások segítségével alakítsa ki a vezető tincset, aminek segítségével meghatározza a haj hosszát, irányát és átmenetképzését. Balesetmentesen végezze a hajvágás műveletét, a hajterületek leválasztását és ellenőrzését. 4 cm hajvágás kötelező a vezető passzéból a vizsgabizottság előtt. A haj puhítása nem megengedett, a frizura kialakítását csak tompa vágással lehet elkészíteni.

Finistermékek: lakk, zselé, wax használata nem megengedett!

A vezető passzé kialakítása és alkalmazása tudatosan, a fej geometriai formáját szem előtt tartva történjen! A vizsgázó szóban el tudja mondani, amit a gyakorlatban végez.

A vizsgabizottság a hajvágást felválasztásokkal ellenőrzi.

Női alaphajvágás: 1. Fentről lefelé hosszabbodó forma, hajvágása csak ollóval, szárítás nélkül

Készítendő formánál a fejtető legmagasabb pontján lévő vezető passzéhoz viszonyítva minden tincs fokozatosan hosszabbodik lefelé. A vezető passzéból 4 cm hajvágás kötelező a vizsgabizottság előtt. A folyamatos átmenet kialakításával biztosítsa a formajegyeket. A haj puhítása nem megengedett, a frizura kialakítását csak tompa vágással lehet elkészíteni.

Női alaphajvágás: 2. Uniform forma: hajvágása csak ollóval, szárítással

Az Uniform hajvágási forma kialakítását a fentről lefelé hosszabbodó forma modelljén kell elvégezni, melynek a vezető passzé– legrövidebb passzé adja az Uniform forma hosszát. A fej egész területén azonos hosszúságú kell, hogy legyen a haj. Az egységes hajhossz kialakításával lesz bizonyítva az Uniformizált haj. A hajszáritás kapcsolódjon a formához és hangsúlyozza azt. A haj puhítása nem megengedett, a frizura kialakítását csak tompa vágással lehet elkészíteni. A hajvágás és a hajszáritás egyben értékelendő!

A vizsgafeladat időtartama: 40 + 60 perc

Értékelési szempontok:

- A haj előkészítése hajvágáshoz
- A vendég helyes beültetése a székbe
- A vendég betérítése
- A megfelelő eszközök kiválasztása
- balesetmentesen alkalmazta-e a hajvágás műveletét
- a vizsga előírásai szerint alakította e ki a vágási formákat
- megfelel-e a vizsgázó által készített frizura az adott alap hajvágásnak
- tudatosan és precízen alakította-e ki a választékokat, a fej felosztását
- a hajszáritás (a hozzá alkalmazott eszközök, technika, a fönözéssel kialakított forma) megfelel-e, kiemeli-e a hajvágással kialakított formát

Konty-alkalmi frizura díszítéssel (45 perc)

Szükséges anyagok és eszközök:

- fésülőkendő vagy beterítőkendő
- bontófésű
- kontykefe
- kontygumi: száma nincs előírva
- hullámcsat
- babahajtú
- hajhab, hajlakk, wax, zselé stb...: fixálásra, kiemelésre
- kontydísz: kötelező a díszítés alkalmazása
- hajsütővas, hajvasaló, kreppvas: használatuk megengedett, de nem kötelező

A feladat csak modellen mutatható be, **babafejen nem.**

A hajat elő lehet készíteni becsavarással, sütéssel, göndörítéssel, kreppeléssel, de sima, kiengedett hajból is készíthető konty. A hajhosszra vonatkozó előírás nincs. A konty lényege a feltűzések alkalmazása, ennek eleget kell tenni. A haj 90% - át fel kell tűzni. **Póthajat, póthajból készült elemeket a fésülés során használni Tilos!** Olyan frizurát kell kialakítani, ami összhangban van a modell karakterével, megjelenésével, egyéniségével.

Csatok, hajtűk, gumik és kontybetétek alkalmazása megengedett. **A kész frizurát díszíteni kell, a dísz max:5%-ban takarhatja a kontyot!** Póthajat, csatokat, virágokat, szalagokat díszítésre használni lehet a megadott % - ban! Fizikai formaváltoztatás (hajsímító, hajsütővas, kreppvas használata) megengedett a frizura kialakításánál.

A modellnek alkalmi ruhát kell viselnie. A modell kontyhoz illő sminkelése ajánlott, megengedett, de nem kötelező.

A konty jellegére vonatkozó előírások:

- nem készíthető: gömb (paradicsom) konty, egyszerű középre helyezett konty, masni konty
- engedélyezett szalagkonty, banánkonty, aszimmetrikusan elhelyezett konty, nyakszirtre tűzött konty
- a konty lehet klasszikus, báli, történelmi, modern, fantázia konty

Értékelési szempontok:

A haj előkészítése

A megfelelő eszközök, anyagok kiválasztása

A vendég helyes beültetése a székbe

A vendég beterítése

A fésülés tiszta, precíz elvégzése

Az eszközök és anyagok helyes használata

A vendég karakterének összhangja a frizurával

A mindenkori stílusjegyek érvényesülése

A frizurát hangsúlyozó, ízléses díszítés

A konty, a smink és a díszítés harmonizál-e egymással (összhangba kell lenni az alkalommal és a ruhával)

Betartotta-e a konty jellegére vonatkozó fentebb található előírásokat

Diagnózislap hajfestéshez

1. Kívánt szín: _____

2. Meglévő hajszín:

Hajtő Színmélység: _____ Színirány: _____

Hajhossz Színmélység: _____ Színirány: _____

Őszülési fok nincs 50% alatt 50% felett

3. Hajvastagság és hajszerkezet

Hajvastagság 0,04 mm alatt 0,05-0,07 mm 0,08 mm felett

Hajszerkezet hajhosszon és a végeken enyhén porózus erősen porózus

hajtő: normál kemény/üveges

4. Receptúra

Felhasznált árnyalat: _____ Mennyisége _____

Igora Oxigenta/Toner Lotion 1,5% 3% 6% 9% 12%

Keverési arány: _____

5. Felvitel technika

Szín a színben - első festés

Divatfestés vagy világosabbra festés - első festés

Utánfestés

6. Technológia

7. Hajápoló anyagok

Sampon: _____

Balzsam: _____

Melírozott hajnál a melírozás anyagait is fel kell sorolni a technikával együtt.

Diagnózislap tartóshullámosításhoz

1. Kívánság és formázási cél:

- Tartóshullám főnözéshez
- Tartóshullám levegőn történő száradáshoz
- Erős tartóshullámosítás
- Enyhe hullám

2. Hajtulajdonságok:

Hajerősség:	Normál	Erős	Finom,vékony szálú	
Hajállapota:	Normál- natúr	Normál-festett	Világosra festett-szőkített	Melírozott
Hajhosszúsága:	10cm-ig	10-20cm közt	20cm –nél hosszabb	

3. Hullámosítási cél:

Enyhe Normál Erős

4. Előkezelés

5. Dauer készítmény megnevezése:

6. Hatóidő

7. Fixálás

8. Utókezelés/Ápolás

9. Tanácsadás otthoni ápolásra

10. Csavarási technika, csavaró választás

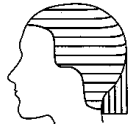
Alaphajvágás segédlet

Lefelé hosszabbodó forma



90-180 fokig való
kiemelés lefelé
hosszabbodó
forma. A hej felül
mindig rövidebb.
A leválasztás:
függőleges,
esetleg
diagonális

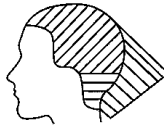
Kompakt forma



0 fokban való
kiemelés,
egyhossz
kompakt forma.
A haját
természetes
esésében vágjuk,
nem képződik
átmenet.

A leválasztás
vízszintes.

Lépcsőzetes forma

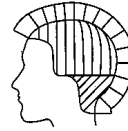


1-90 fokban való
kiemelés,
lépcsőzetes
forma.

A felső haj
minden esetben
hosszabb.

A leválasztás
vízszintes,
diagonális
(liftezés), esetleg
függőleges.

Uniform forma



90 fokban való
kiemelés,
uniform forma.

A haj a fej teljes
területén, vagy
bizonyos részén
egyforma
hosszú.

A leválasztás
vízszintes,
diagonális,
függőleges.